



Lancement de la Fondation Be Planet

BE!
PLANET
acteurs du futur

EMBARGO jusqu'au 5 juin 2015.
La Fondation Be Planet sera officiellement lancée le 5 juin 2015
lors de la Journée mondiale de l'environnement.

1. Edito

Be Planet : une fondation unique pour rencontrer le défi environnemental

C'est une naissance peu banale. Depuis bientôt deux ans, différents acteurs du monde associatif, académique, économique et des pouvoirs publics se penchent sur le berceau d'un modèle innovant de financement de projets citoyens dans le domaine de l'environnement. Héritier du développement durable, ce nouveau-né répond au nom de Be Planet. Il s'agit d'une fondation d'utilité publique unique destinée à soutenir la mise en oeuvre de projets en faveur de l'environnement portés par des associations et collectifs de citoyens aux quatre coins de la Belgique.

« Soyez vous-même la planète que vous désirez voir advenir » : c'est en somme le leitmotiv de cette nouvelle fondation qui entend démultiplier sur le terrain des projets porteurs de sens et de changement. La transition vers un monde plus égalitaire, plus parcimonieux dans l'usage de nos ressources et plus respectueux des équilibres de la biosphère sera au coeur des missions de Be Planet. Santé, climat, énergies renouvelables, alimentation durable, préservation de la biodiversité, mobilité... Ces enjeux de société constitueront la matrice des appels à dons et appels à projets lancés par la Fondation Be Planet.

Sur le terrain, une vingtaine de projets ont été financés en crowdfunding, ces derniers mois, grâce à la générosité de nombreux donateurs lors de la phase pilote expérimentée par la fondation Be Planet. Soutien à la réhabilitation d'un ancien site d'hydroélectricité, création d'application smartphone pour localiser des produits fermiers, facilitation de l'accès à la terre pour de jeunes maraîchers, soutien aux coopératives citoyennes d'énergie renouvelable, sauvegarde de réserves naturelles... Ces succès, décrits dans les pages qui suivent, ont été décisifs dans le choix de lancer cette nouvelle fondation d'utilité publique. L'appel aux contributions des citoyens sera élargie aux entreprises privées et aux fondations afin d'intensifier les réponses locales à un des plus grands défis de notre temps.

Les projets et les moyens susceptibles de financer la transition existent: il convient, désormais, de provoquer la rencontre entre les porteurs d'idées et ceux qui les soutiendront demain. En cela, la fondation Be Planet entend innover dans le domaine de la philanthropie afin d'amplifier les moyens en vue d'accélérer la transition vers un modèle de société soutenable en apportant des solutions efficaces, créatives et coopératives face aux défis écologiques.

Christophe Schoune
Fondateur de Be Planet
Secrétaire général d'IEW

Sommaire

1. Edito	2
2. La fondation Be Planet	4
2.1. L'histoire de Be Planet.....	4
2.2. Vision – Mission – Valeurs	4
2.3. Le conseil d'administration	5
2.4. Pourquoi une nouvelle fondation ?	6
2.4.1. Il y a urgence	7
3. Be Planet, une initiative inédite	7
3.1. Quelle est l'ambition de Be Planet ?	8
3.1.1. Comment les projets sont-ils sélectionnés ?	8
4. Fondateur & Partenaires	8
5. Notre ambassadeur	9
5.1. Soutien à Be Planet.....	10
6. L'état de la philanthropie et la place de l'environnement	10
7. Les ressources et la place des associations	14
7.1. Les ressources des grandes associations.....	14
7.2. Le poids économique des institutions belges.....	14
7.3. Les associations belges sont pessimistes.....	15
8. Des solutions face au défi écologique : une dynamique citoyenne et associative que Be Planet veut soutenir	15
8.1. Les associations environnementales prêtes à démarrer des dizaines de projets.....	16
9. Réceptivité des donateurs pour les projets sélectionnés par Be Planet	17
9.1. Les projets environnementaux soumis au financement participatif	17
10. Soutenir Be Planet	18
10.1. Informations bancaires	18
11. Contacts	19

2. La fondation Be Planet

2.1. L'histoire de Be Planet

Be Planet est une nouvelle fondation créée par IEW, la Fédération des associations environnementales active depuis 40 ans en Wallonie et à Bruxelles. L'ambition de Be Planet est de soutenir et financer des initiatives inspirantes et engagées dans une démarche positive au bénéfice de l'environnement.

Christophe Schoune, à la tête d'IEW depuis 6 ans et ancien journaliste au « Soir », est le fondateur de Be Planet. Il a piloté un groupe de réflexion constitué de plusieurs responsables d'associations afin de construire un nouveau modèle de financement de projets.

La fondation Be Planet soutient des projets menés par des associations et des citoyens en Belgique. Des projets porteurs de solutions.

De la santé à l'énergie, de l'alimentation à la biodiversité, de la mobilité aux déchets, ... Les grandes thématiques environnementales sont couvertes par Be Planet. Les actions soutenues vont de la réhabilitation d'anciens sites d'hydroélectricité à la création d'applications smartphones pour trouver des produits fermiers où que vous soyez ; de la facilitation de l'accès à la terre pour de jeunes maraichers au regroupement de citoyens en coopératives d'énergie renouvelable ; de la réouverture de sentiers à l'installation de ruches ou de la sauvegarde de réserves naturelles ; ces durables projets sont multiples et variés.

Pour encourager et rendre possibles ces initiatives variées, Be Planet récolte des fonds auprès de ceux qui veulent contribuer directement et positivement à la transformation de notre société.

Date de lancement officiel de la fondation Be Planet : le 5 juin 2015 à l'occasion de la journée mondiale de l'environnement.



2.2. Vision - Mission - Valeurs

Vision

Be Planet œuvre pour un monde où chacun agit, à son échelle, pour que l'Homme vive heureux dans son environnement.

Mission

La mission de Be Planet est de sélectionner et soutenir financièrement des projets en faveur de l'environnement menés par des associations et des citoyens en Belgique.

Valeurs

Coopération – Créativité – Enthousiasme – Efficacité

- ! LA COOPÉRATION : inciter et soutenir les initiatives défendant le bien commun. Renforcer les liens entre les différents acteurs pour créer une communauté d'intérêts plus forte, visible et efficace.

- ! LA CRÉATIVITÉ : soutenir des projets innovants et créatifs comme autant de solutions face à la nécessité de prendre soin de notre planète.
- ! L'ENTHOUSIASME : adopter un regard positif sur l'avenir en proposant des solutions aux problèmes environnementaux.
- ! L'EFFICACITÉ : sélectionner et développer des actions utiles et concrètes.

2.3. Le conseil d'administration

ALEXANDRA SOMBSTHAY, Présidente

Alexandra Sombsthay est actuellement conseillère politique à la Commission européenne au sein de la Direction générale de l'énergie, plus particulièrement sur les énergies renouvelables. Avant ce poste au siège, elle a servi la délégation de la Commission européenne en Chine en tant que conseiller énergie. Elle a notamment contribué à la création du Centre Sino-Européen pour l'Energie Propre à Pékin. Alexandra a également travaillé à deux reprises pour le gouvernement belge, en tant que membre de cabinet de la Ministre fédérale des Transports puis de la Ministre bruxelloise en charge de l'environnement et de l'énergie. Mme Sombsthay est diplômée du Collège d'Europe et de la faculté de droit de Paris I – La Sorbonne. En dehors de ses activités professionnelles, elle enseigne les politiques européennes dans différents instituts européens (Science Po. Paris; ESSEC; Université de Florence, Collège d'Europe, Chinese Academy of Governance). Contact : 0473/98.09.65



ANTOINE LEBRUN, Vice-Président

Antoine Lebrun est CEO du WWF Belgique. Diplômé en Histoire et en Economie Politique, Antoine Lebrun a démarré sa carrière en tant que stagiaire à la Commission européenne, il a ensuite travaillé quelques années dans le secteur privé avant de rejoindre les Mutualités Socialistes où il a travaillé pendant dix ans à la professionnalisation des services aux délégués affiliés. Il a ensuite rejoint le WWF Belgique où il a exercé les fonctions de directeur des opérations et de directeur Marketing et Communication avant de devenir CEO de l'organisation. Contact : 0472/13.92.98



CHRISTOPHE SCHOUNE, Secrétaire et Trésorier

Christophe Schoune est secrétaire-général d'IEW, la coupole des associations environnementales actives en fédération Wallonie-Bruxelles, depuis 2009. Agrégé en pédagogie et licencié en communication, il a été actif sur le terrain social et culturel au début de son parcours professionnel. Journaliste au journal Le Soir (1990-2009), il y a suivi les questions d'environnement et de développement durable, de l'impact des changements climatiques sur les communautés Inuits à la mise en oeuvre de Natura 2000 en Belgique. Il y initie un baromètre environnemental entre Le Soir, la RTBF et le WWF. Cofondateur de Be Planet, il est aussi cofondateur de l'association Champs Libres, centre d'accueil pour personnes handicapées mentales qui développe une ferme bio. Christophe Schoune est intervenant régulier à l'Institut Eco-Conseil et à l'ULB. Contact : 0477/68.50.21



ETIENNE DE CALLATAÏ, Administrateur

Etienne de Callataï (Université de Namur et London School of Economics) est chief economist de la Banque Degroof et chargé de cours invité à l'Université de Namur. Il est Président de la Société Royale d'Economie politique de Belgique et du Centre d'Etude et de Recherche universitaire de Namur. Il est administrateur d'autres sociétés savantes ainsi que

de l'entreprise sociale Les Petits Riens et l'ONG Nutrition Third World. Avant de rejoindre la Banque Degroof en 1999, il a travaillé à la Banque nationale de Belgique (1987-1992) et au Fonds Monétaire International (1992-1996). Il est ensuite devenu chef de cabinet adjoint du Premier Ministre (1996-1999) et chef de cabinet du Ministre des Finances (1999).

Contact : 0478/58.20.38



SABINE DENIS, Administrateur

Sabine Denis est Co-Executive Officer du réseau The Shift, une fusion entre le réseau Business & Society Belgium et le réseau Kauri. Juriste de formation, elle a démarré sa carrière comme chercheuse aux FUNDP et comme avocat au barreau de Bruxelles, pour rejoindre ensuite le secteur marchand comme juriste chez SWIFT. Après dix ans dans le secteur privé, elle a poursuivi sa carrière dans le secteur non marchand en tant que directeur adjoint de la Fondation Roi Baudouin dans le programme justice sociale. Après un passage dans le cabinet de la ministre flamande de l'économie, elle a repris en 2009 la direction du réseau Business & Society. Elle est également l'auteur du livre « Value²: entreprendre pour la société – profit pour un bien-être durable ».

Contact : 0496/51.66.00



ROLAND MOREAU, Administrateur

Roland Moreau est depuis 2003 Directeur Général Environnement au Service Public Fédéral Santé Publique, Sécurité alimentaire et Environnement. Ingénieur commercial ULB 1975, il a débuté sa carrière dans le marketing des produits de grande consommation puis a rejoint ce qui deviendra le Groupe Umicore pour y développer les activités commerciales de recyclage des métaux non ferreux et précieux. Au sein de PME et de grands groupes (Sidmar, Watco-Sita), il continuera à promouvoir l'économie circulaire et gèrera des activités de recyclage dans d'autres domaines : ferraille, vieux papiers, verre, plastiques, bois,... De 1999 à 2003, il est Directeur général de Greenpeace Belgique. Contact : 0478/43.69.80



MICHAËL OOMS, Administrateur

Michaël Ooms est CEO de la Pairs Daiza Foundation. Ingénieur agronome de formation, Michaël Ooms a démarré sa carrière en tant que consultant puis CEO au sein du bureau RDC-Environment spécialisé dans la gestion des déchets, les bilans carbone et l'Analyse du Cycle de Vie. En 2008, il a travaillé en tant qu'expert Climat et Energie au cabinet du Ministre Fédéral de l'Energie et de l'Environnement. Actuellement, il est administrateur de la startup Efarmz active dans la vente de produits alimentaires en circuit-court et travaille depuis septembre 2014 comme directeur développement durable à Pairs Daiza et CEO de la Pairs Daiza Foundation. Contact : 0497/47.53.30



2.4. Pourquoi une nouvelle fondation ?

L'environnement est un facteur essentiel pour le bien-être de chaque Homme car il conditionne l'approvisionnement en ressources vitales : boire, manger, respirer...

Face aux menaces climatiques et environnementales qui résultent des excès de notre société industrielle et consummatrice, il faut mobiliser les forces positives qui auront à cœur de prendre soin collectivement de notre environnement tant local que global, pour permettre ainsi à nos enfants et petits-enfants de jouir d'un cadre de vie au

moins aussi agréable que celui dont nous avons bénéficié. Préserver l'environnement c'est ainsi contribuer à un avenir heureux pour chacun.



Be Planet souhaite accompagner et encourager tous les porteurs de projets et les citoyens engagés dans une telle démarche en finançant leurs initiatives. La fondation participe ainsi à la nécessaire mobilisation générale et apporte sa pierre à l'édifice en accélérant le processus.

2.4.1. Il y a urgence ...

Comme vous pourrez le constater à la lecture du dossier en annexe consacré à l'état de la Planète-Terre, il n'y a plus une minute à perdre ! Préserver (et remettre en état) l'environnement est un combat quotidien et, si les initiatives se multiplient et les avancées se profilent, elles n'ont pas toujours la chance de pouvoir être financées.

La fondation Be Planet leur permet de voir le jour. Elle œuvre à lever les divers freins que rencontrent ces initiatives volontaristes de transformation progressive des mentalités pour voir émerger une société sensible à la préservation optimale de notre planète-Terre.

3. Be Planet, une initiative inédite

L'originalité de Be Planet réside dans son mode d'action, puisque celui-ci consiste à permettre, partout en Belgique, la réalisation d'initiatives locales et citoyennes. Par son appel à la générosité du plus grand nombre, la fondation soutient financièrement l'engagement de nombreuses organisations, associations et collectifs de citoyens. Toutes les actions en faveur de l'environnement peuvent donc être soutenues. Une telle récolte de dons au bénéfice de projets environnementaux n'existait pas encore à cette échelle en Belgique. C'est aujourd'hui chose faite avec la création de cette nouvelle fondation.

Be Planet se distingue :

- ! Par son **expertise** ;
- ! Par la **variété des projets** soutenus ;
- ! Par sa vision globale et nationale des enjeux et des priorités d'intervention liés à la mise en place d'une **société durable et au service de tous** à l'échelle de la Belgique ;
- ! Par l'**importance de son réseau**.



3.1. Quelle est l'ambition de Be Planet ?

Nous avons l'ambition et l'objectif de soutenir cent projets d'ici fin 2018. Cent projets qui nous permettent d'agir concrètement et positivement sur l'environnement ici, en Belgique.

3.1.1. Comment les projets sont-ils sélectionnés ?

Les projets sont sélectionnés par un jury indépendant suite à un appel à projets. Ils doivent répondre à une série de critères qui portent sur :

- ! Les impacts environnementaux du projet ;
- ! L'impact socio-économique ;
- ! Le mode de gouvernance du projet ;
- ! La pérennité, la répétabilité et l'exemplarité ;
- ! L'innovation et l'originalité.

4. Fondateur & Partenaires

FONDATEUR : Inter-Environnement Wallonie

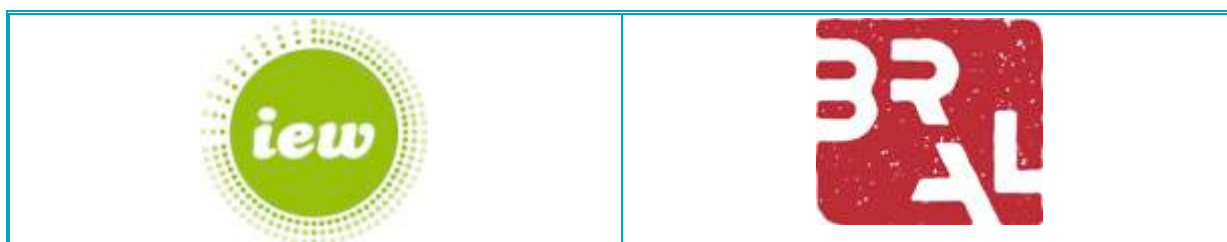
Be Planet est une Fondation créée à l'initiative d'IEW – la fédération des associations environnementales – pour soutenir des actions innovantes dans une démarche positive en faveur de l'environnement. Aujourd'hui, devant la nécessité de prendre soin de notre planète, les initiatives se multiplient chez nous : protection de la biodiversité, renforcement de la mobilité douce, amélioration du cadre de vie, regroupements citoyens autour des questions énergétiques ou alimentaires, projets éducatifs...

Pour encourager et rendre possibles ces initiatives variées, IEW a créé Be Planet pour récolter des fonds auprès de ceux qui veulent contribuer directement et positivement à la transformation de notre société.

IEW fédère 150 associations actives dans le domaine de la préservation de l'environnement et de la transition vers une société durable. Active depuis 40 ans en Wallonie, la Fédération a développé une expertise dans les domaines du développement durable (aménagement du territoire, agriculture, biodiversité, climat, économie, énergie, mobilité, ressources naturelles,...) qu'elle met au service de la collectivité via des campagnes publiques, des propositions pour une prise en compte de l'environnement dans les politiques publiques et des projets pilotes.

PARTENAIRE : le Mouvement urbain pour Bruxelles

Le BRAL est une association bruxelloise, rassemblant des groupes d'habitants, des organisations et des Bruxellois ayant le même engagement : une ville viable où chacun peut se déplacer, peut habiter et séjourner d'une façon agréable, respectueuse de l'environnement et accessible financièrement. Avec ses membres et partenaires ils mènent des actions et un travail de pression, en rassemblant, en construisant ensemble et en diffusant leurs diverses connaissances sur la ville. Ils sensibilisent et conseillent les Bruxellois et les soutiennent dans leurs luttes. En tant qu'association indépendante, elle travaille toujours dans une perspective solidaire et avec un souci constant de participation, d'égalité et de diversité.



AUTRES PARTENAIRES

Les Institutions

La Wallonie et **la Région Bruxelles-Capitale** soutiennent l'environnement et le développement durable et contribuent au financement de la mise en place et du démarrage de la fondation Be Planet.

La Loterie Nationale participe au financement des outils de communication de Be Planet.

Les organisations

Le festival LaSemo soutient Be Planet. Les festivaliers ont la possibilité de verser un don à Be Planet en achetant leur ticket. Ils pourront aussi choisir de donner l'argent de la caution de leur(s) verre(s) à la fondation. Be Planet sera bien entendu présent au festival du 10 au 12 juillet 2015.

Les entreprises

KissKissBankBank est la plate-forme de financement participatif partenaire de Be Planet.



5. Notre ambassadeur

Olivier De Schutter n'a pas hésité à être le premier ambassadeur de Be Planet.

De 2008 à 2014, il a été rapporteur spécial des Nations Unies sur le droit à l'alimentation. A partir de 2015 et pour un mandat de trois ans, il est membre du comité des Nations Unies relatif aux droits économiques, sociaux et culturels (CESCR).



Oliver De Schutter : « Le vingtième siècle était celui des économies d'échelle, de la poursuite à tout prix de la compétitivité et de l'efficacité, et de l'uniformisation des solutions. Notre siècle est celui de la prolifération des initiatives à plus petite échelle, qui favorise la résilience à travers la diversité. Cela ne signifie pas que les solutions qui se mettent en place à l'échelle locale ne puissent amener des transformations d'ensemble, et faire changer la société de cap : mettez bout à bout mille "révolutions tranquilles", et vous verrez que les sociétés auront été transformées de manière radicale, et que la vie de



chacun sera devenue plus riche. Des nouvelles manières de produire et de consommer, des nouvelles façons d'agir ensemble et de nous rapporter les uns aux autres, se mettent en place. Elles nous rapprochent de la société "bas carbone" et résiliente que la situation exige. Les jardins potagers communautaires, les chaînes courtes, les liens directs entre producteurs d'aliments et les consommateurs, ou encore les pratiques agroécologiques de recyclage des déchets agricoles, ne sont pas des "technologies" développées en laboratoire et diffusées derrière la protection de brevets d'invention : ce sont des

expérimentations locales, des "innovations sociales", qui annoncent la société de demain. Nous ne gagnerons la course contre le temps qui est engagée à présent – course contre la dégradation accélérée des écosystèmes – que si nous trouvons comment faire émerger ces innovations, comment les soutenir, et comment les diffuser à travers l'ensemble de la société. »

« Au cours de mon mandat de Rapporteur spécial des Nations Unies sur le droit à l'alimentation, j'ai pu être le témoin d'une multitude d'initiatives locales, portées par les citoyens qui n'attendent pas que la politique vienne à leur secours, qui préparent la transition écologique. Ces initiatives inventent des voies de sortie de l'impasse actuelle. Elles doivent cependant être soutenues. De nouvelles formes de financement sont à inventer. C'est le sens de mon engagement auprès de Be Planet : afin que ces utopies puissent devenir réalité. »

5.1. Soutien à Be Planet

« La création de Be Planet est une excellente idée. Avec ce point de contact unique pour l'ensemble d'un secteur, les entreprises pourront plus facilement mettre en œuvre leur souhait de soutenir des projets citoyens sur base d'une prise en compte de leurs attentes en termes de responsabilité sociétale de l'entreprise, de critères qualitatifs et de bonne gouvernance de ces projets. »

Vincent Reuter

Administrateur Délégué de l'Union Wallonne des Entreprises



6. L'état de la philanthropie et la place de l'environnement

A l'échelle de la Belgique, la philanthropie est étudiée par la Fondation Roi Baudouin qui réalise annuellement le Baromètre et l'Index de la Philanthropie¹. En 2013, l'étude avance que l'impact négatif de la crise économique sur la philanthropie diminue². Les belges sont à nouveau prêts à donner plus aux associations³.

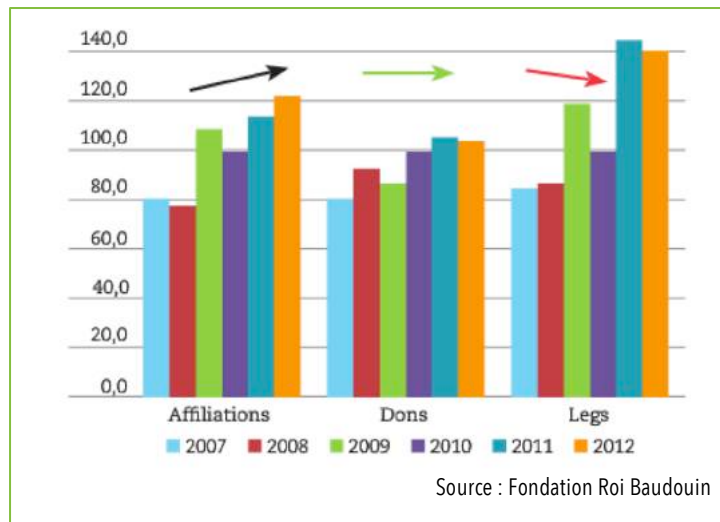
Le graphique ci-joint réalisé par de la Fondation Roi Baudouin nous renseigne sur l'évolution des affiliations, des dons et des legs à destination des associations caritatives belges de 2007 à 2012. On peut y déceler l'influence de la crise de 2008 qui a affecté les dons et les grandes catastrophes humanitaires de 2010 et 2011 qui ont fait remonter les donations.

D'après le Baromètre et l'Index de la Philanthropie, les belges sont donc disposés à donner plus, mais cette intention est encore fragile. Mais pour cela, les belges ont besoin de plus de renseignements concernant les associations caritatives. Les informations ne sont pas assez claires et abondantes pour un tiers des interrogés (31%).

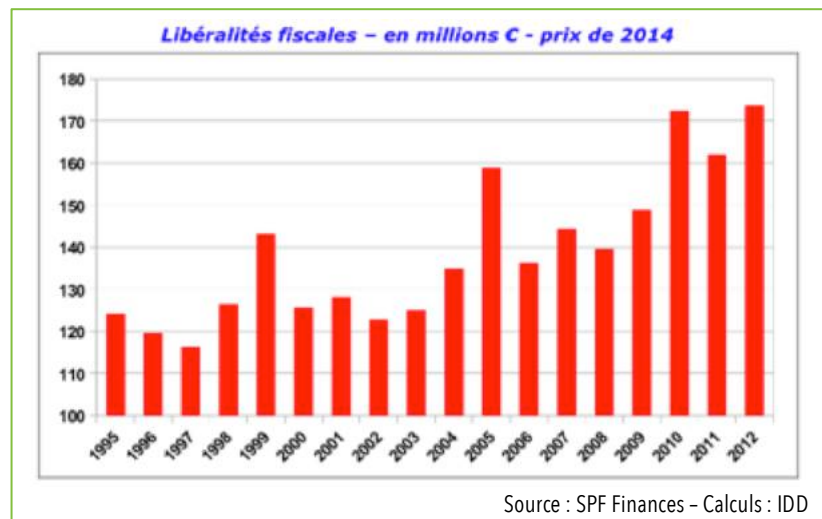
¹ <http://www.kbs-frb.be/pressitem.aspx?id=311044&langtype=2060>

² <http://frdocs.com/doc/546479/fondation-roi-baudouin-les-belges-prêts-à-donner-plus>

³ <http://www.fundraisers.be/index.php/actu-belgique-menu/27-actualites/actu-belgique-categ/238-prets-a-donner-plus-art>



En octobre 2014, l'Institut pour un Développement Durable (IDD) publiait le rapport *La crise n'a pas entamé la générosité des belges*⁴. L'IDD y stipule que ni la crise économique de 2008, ni le seuil de la réduction fiscale fixé à 40€ par institution par an depuis 2011, n'ont entravé la générosité financière des belges.

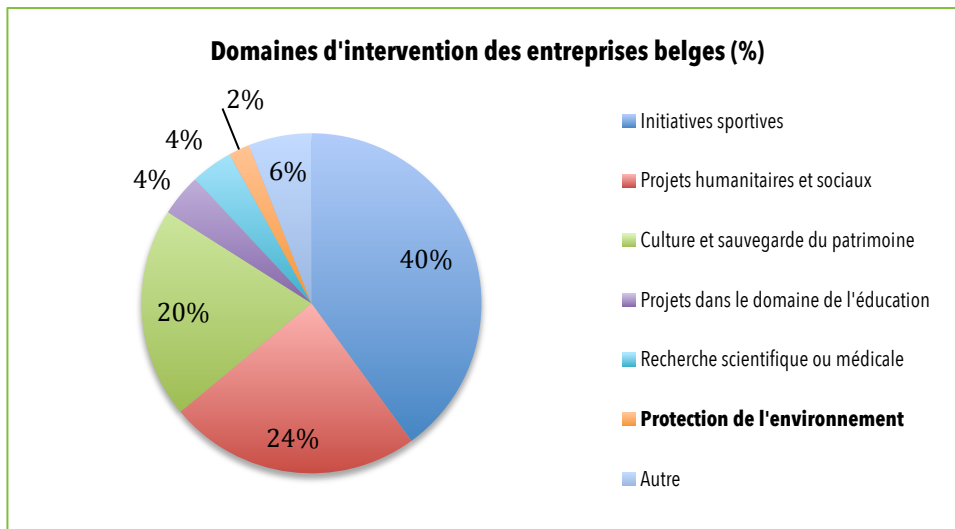


Malgré ces études montrant le bon-vouloir des belges, les associations, petites ou grandes, restent pessimistes quant à leur avenir⁵, c'est surtout le cas des associations environnementales. L'enquête Prométhéa-Ipsos de 2012⁶, une étude sur le mécénat et le sponsoring des entreprises en Belgique, interroge 558 responsables d'entreprises de plus de 20 employés sur les domaines soutenus. La protection de l'environnement est un des domaines les moins plébiscités. Seul 2% des 274.000.000€ pour l'année 2011 qui constituent le budget du mécénat d'entreprise ont été versés à la protection de l'environnement.

⁴ <http://www.iddweb.be>

⁵ <http://www.kbs-frb.be/pressitem.aspx?id=314875&langtype=2060>

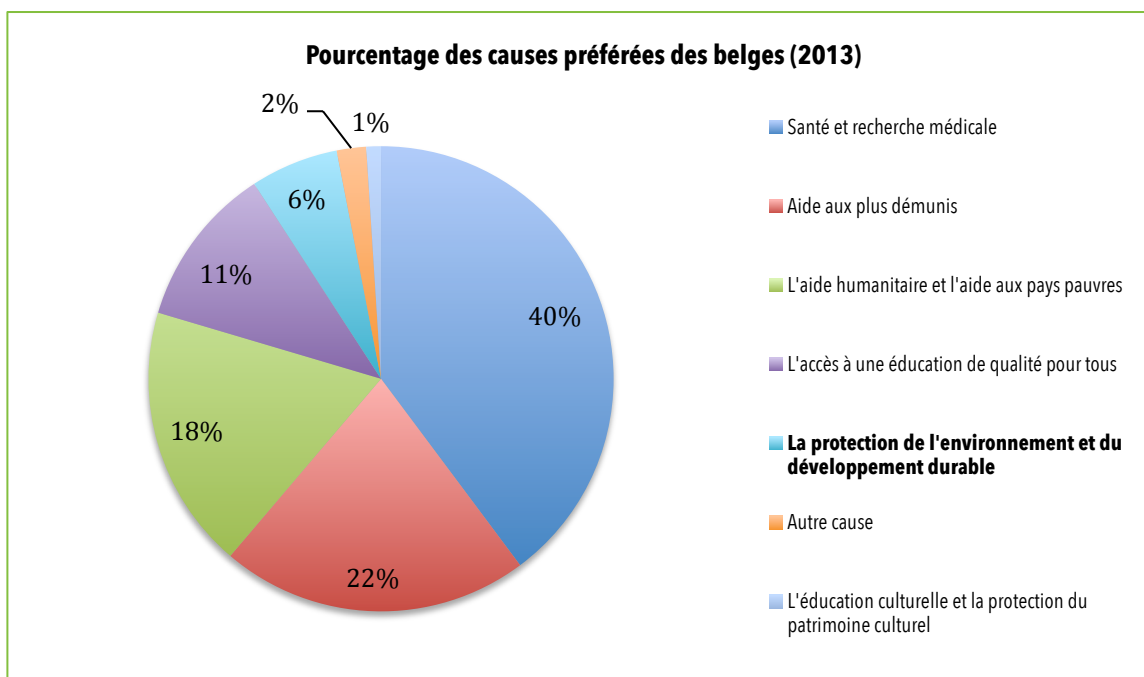
⁶ <http://www.promethea.be/etudes>



Les entreprises donnent peu pour l'environnement. Il y a un décalage entre les aides apportées à l'environnement et l'enjeu planétaire qui se joue en ce moment. Nous émettons l'hypothèse que si les entreprises donnent si peu aux projets environnementaux, c'est en partie parce qu'elles ne disposent pas d'une porte d'entrée clairement identifiée, ce qui est aujourd'hui chose faite grâce à la fondation Be Planet.

La Fondation Roi Baudouin a conduit une étude avec IPSOS en 2013 sur les causes préférées des belges. L'échantillon était de 1.000 personnes.





Source : Fondation Roi Baudouin

Les deux graphiques en camembert nous montrent que le secteur de l'environnement et du développement durable ne fait pas partie des premières causes auxquelles les individus et les entreprises belges donnent.

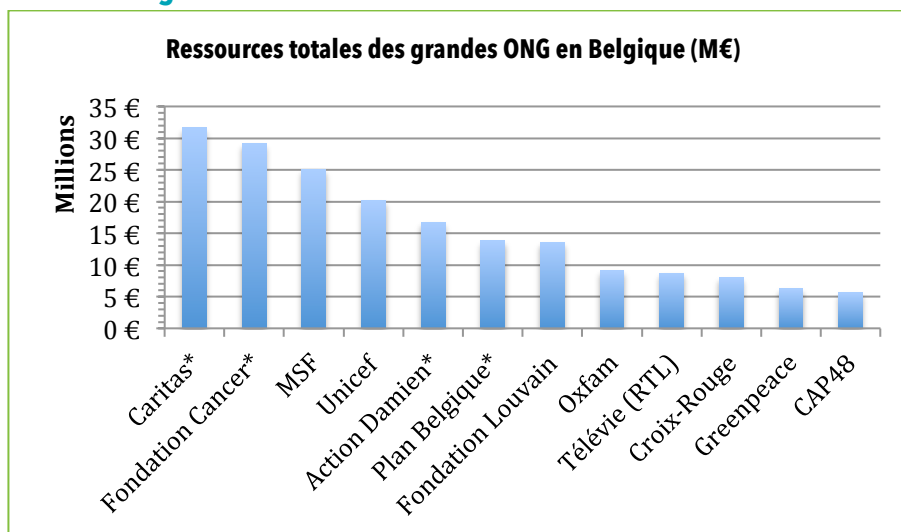
Pourtant de nombreuses associations et des citoyens se mobilisent en faveur de l'environnement. Be Planet veut rendre possible leurs projets et propose aux particuliers et aux entreprises de participer au financement de l'ensemble de ces projets et de soutenir directement tout un secteur.

Le rapport annuel de L'Index 2015 BNP/Paribas Forbes⁷ réalisée auprès de 400 grandes fortunes mondiales montre qu'au niveau des domaines d'intérêt, **l'environnement se situe en seconde place pour l'Europe**, les Etats-Unis et l'Asie juste derrière la santé. Les causes sociales (diversité, intégration, etc.) arrivent au troisième rang pour l'Europe et l'Asie. Aux Etats-Unis, c'est l'éducation. C'est une indication qui permet d'être optimiste sur l'évolution des dons en faveur de la cause environnementale.

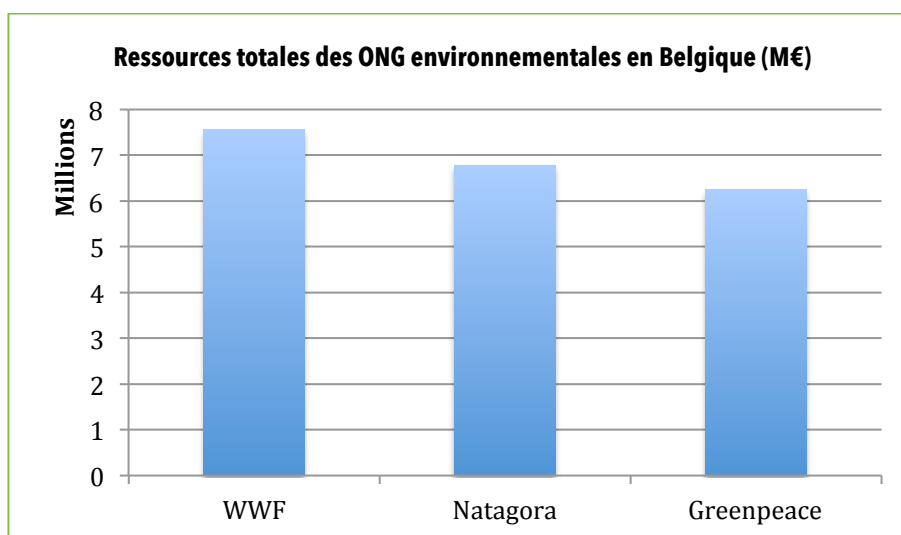
⁷ http://images.forbes.com/forbesinsights/StudyPDFs/BNPPWM_Forbes_Philantropy_2015-REPORT.pdf

7. Les ressources et la place des associations

7.1. Les ressources des grandes associations



Sources : Rapports annuels 2013 de chaque association. Si *, informations venant de donorinfos.be



Sources : Rapports annuels 2013 de chaque association

Les récoltes de fonds peuvent se faire de différentes manières : par le don, le legs, les ventes de produits dérivés, les subsides, les intérêts, les contentieux, les fondations et depuis peu, également par le crowdfunding (le financement participatif).

7.2. Le poids économique des institutions belges

Les institutions sans but lucratif regroupent les fondations, les hôpitaux, les maisons de repos, les partis politiques, les unions professionnelles, les syndicats, les organisations sociales ou culturelles. Les ASBL constituent une part importante des ISBL.

La Fondation Roi Baudouin a publié, en juin 2013, une étude sur le poids économique des institutions sans but lucratif (ISBL) en Belgique⁸. Ce secteur emploie 1 belge sur 9, c'est-à-dire quelques 446.000 personnes. Les institutions représentent 11,9% du marché de l'emploi et 5,5% du Produit Intérieur Brut (PIB).

La part du secteur est en augmentation constante depuis 2000. En 2010, 15.900 postes de travail ont été créés dans le monde associatif, soit une hausse de 3,7% de 2009 à 2010. Le reste de l'économie progressait seulement de 0,3%.

7.3. Les associations belges sont pessimistes...

En janvier dernier, la Fondation Roi Baudouin publiait le cinquième Baromètre de la vie associative⁹. Ce baromètre objective les difficultés financières vécues par les organisations qui deviennent pessimistes face à l'avenir. Le monde associatif est sous pression et souffre toujours de la crise de 2008.

Avec les résultats de 2014, l'étude montre que, au-delà des petites associations qui le sont depuis plusieurs années, ce sont les associations de grande et de très grande taille qui sont désormais touchées. Si en 2013, ce sont 34% des associations qui n'avaient pas confiance en l'avenir, en 2014, la part grimpe à 43% d'entre elles. Une grande majorité des associations (60%) dépendent fortement des subsides publics qui représentent en moyenne 50% des recettes. Les mesures d'économie annoncées par les pouvoirs publics augmentent donc leur crainte face à l'avenir.

Suite à ces problèmes financiers, de nombreuses associations ont dû prendre des mesures budgétaires qui ont principalement touché le personnel. Ces restrictions budgétaires freinent la croissance de près de 66% des associations. Les associations environnementales, qui dépendent plus largement des subventions publiques, se situent parmi les plus touchées.

8. Des solutions face au défi environnemental : une dynamique citoyenne et associative que Be Planet veut soutenir

La dynamique citoyenne et associative autour des questions de développement durable s'amplifie en Europe et à travers le monde. Rob Hopkins, le fondateur du mouvement mondial des Initiatives de Transition et auteur du livre *The Power of Just Doing Stuff : How Local Action Can Change the World*, nous le montre à travers toutes ces actions créatives et durables dans le monde : du retour des bicyclettes à la création d'une monnaie locale. Aujourd'hui, on compte plus de 2.000 initiatives de transition dans plus de 50 pays et chaque initiative comprend une série de projets concrets pour une société plus résiliente, plus soutenable.

En janvier dernier, les deux conférences que Rob Hopkins en Belgique, ont attiré un public nombreux qui comptait plus de 1.000 participants. La vidéo de cette conférence, disponible en streaming, a elle été visionnée près de 5.000 fois.

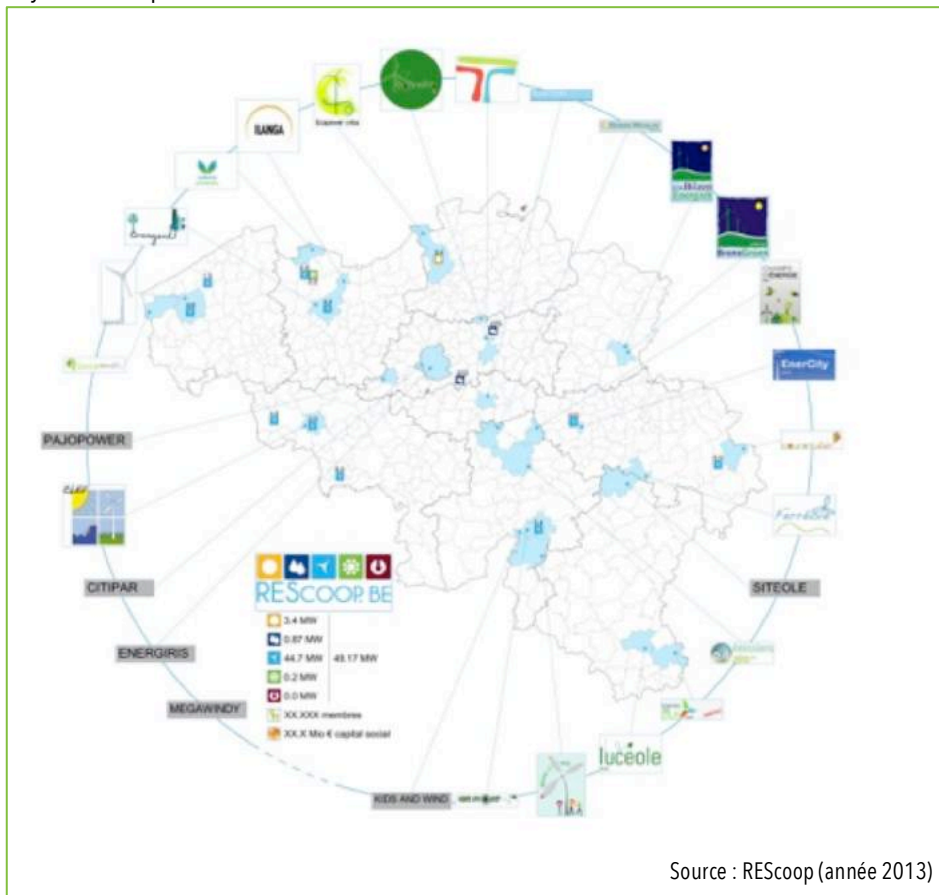
Cet intérêt des citoyens belges se regroupant en collectifs ou en associations se révèle par le nombre toujours croissant d'idées innovantes voyant le jour. En voici deux exemples en Belgique :

REScoop est une initiative lancée par la Fédération des groupes et coopératives de citoyens pour l'énergie renouvelable en Europe (REScoop.eu). Il y a 12 organisations réparties dans 7 pays (Belgique, Danemark, Royaume-Uni, Allemagne, Italie, Pays-Bas et France) qui unissent leurs forces afin de développer des projets citoyens d'énergie

⁸ <http://www.kbs-frb.be/pressitem.aspx?id=306257&langtype=2060>

⁹ <http://www.kbs-frb.be/pressitem.aspx?id=314875&langtype=2060>

renouvelable à travers l'Europe. REScoop.be, la branche belge, a actuellement 16 membres officiels : 7 en Flandre et 9 en Wallonie. Il y a trois coopératives en cours de constitution, 2 en Flandre et 1 en Wallonie.



Une septantaine de GASAP (Groupes d'Achat Solidaires de l'Agriculture Paysanne) existe déjà dans la région bruxelloise. Trois y sont actuellement en création.



8.1. Les associations environnementales prêtes à démarrer des dizaines de projets

En octobre 2011, la Fédération Inter-Environnement Wallonie a réalisé un sondage auprès des associations et organisations non-gouvernementales wallonnes actives dans le domaine de l'éducation, la sensibilisation, la concertation, la représentation, la production d'outils, la protection ou la valorisation de l'environnement.

L'intérêt était de mieux comprendre les moyens dont les associations ont besoin chaque année pour exercer pleinement leurs activités.

Le questionnaire était destiné à 175 associations environnementales ayant leurs activités principales en Wallonie, 90 y ont répondu.

Les besoins financiers exprimés alors par les organisations environnementales wallonnes afin de rendre possible leurs nouveaux projets s'élevaient alors à 5,8 millions d'euros.

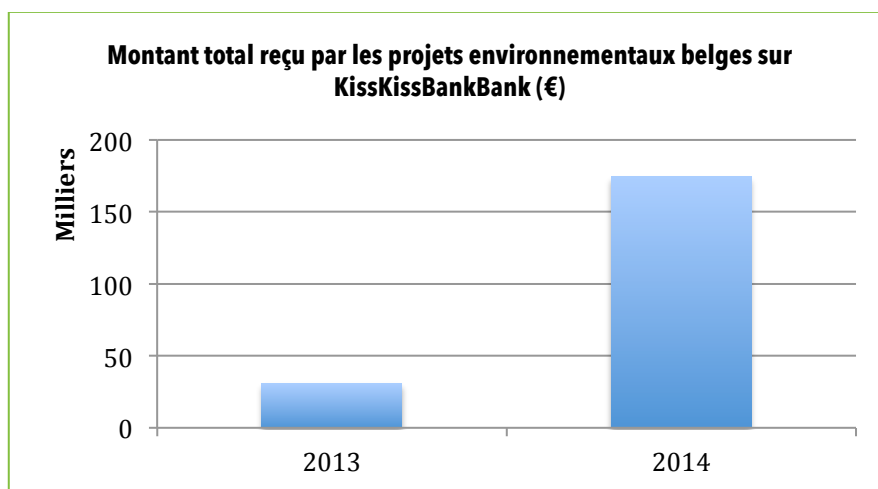
9. Réceptivité des donateurs pour les projets sélectionnés par Be Planet

9.1. Les projets environnementaux soumis au financement participatif

En prévision du lancement de la fondation Be Planet, nous avons sondé l'intérêt du public face aux projets durables, citoyens et locaux via le crowdfunding.

Le crowdfunding ou financement participatif permet à chaque citoyen de donner de l'argent pour un projet et de recevoir une contrepartie en retour du don versé, pouvant aller, du simple merci à un repas à la ferme, par exemple.

Globalement en 2013, les projets belges réussis sur la plateforme KissKissBankBank concernant la catégorie « écologie » sont au nombre de 4. Ils ont réuni la somme totale de 31.030€. En 2014, le nombre de ces projets est passé à 28 pour une récolte totale de 174.565€.



Le domaine de l'environnement et du développement durable bouge et continue d'évoluer. Be Planet veut être un des acteurs principaux de cette évolution en soutenant et finançant des projets en Belgique.

Nous avons testé une série de projets sur la plateforme KissKissBankBank. Sur les 18 projets en faveur de l'environnement qui ont réussi leur récolte de fonds, près de **105.000€ ont été récoltés** avec la participation de **1.521 donateurs**. Le don moyen observé est de 67€ et varie entre 25€ et 110€ selon les projets.

Nombre de projets	Somme récoltée	Moyenne par projet	Don moyen	Nombre de donateurs	Moyenne des donateurs	Nombres de vues (10 projets)
18	105.000 €	5.831 €	67 €	1.521	84,5	49.140

Le public a donc répondu massivement et a fait preuve d'un grand enthousiasme, nombre de projets ont même dépassé leurs objectifs jusqu'à 135% pour les abeilles et leur rucher ou 141% de l'objectif de base pour la préservation du Parc Léopold à Namur. Notre test effectué sur le terrain du crowdfunding nous confirme donc le souhait du public de soutenir des projets durables et la pertinence de créer une fondation pour l'environnement.

Les 13 projets, présentés dans l'annexe 1, sont ceux retenus par la fondation Be Planet.

Si le financement participatif a permis de tester la réceptivité des donateurs particuliers, la fondation Be Planet a pour ambition de récolter des dons auprès des particuliers, des entreprises et des fondations.

10. Soutenir Be Planet

POURQUOI DONNER ?

Be Planet est une fondation créée pour financer et soutenir des initiatives inspirantes et engagées dans une démarche positive et environnementale. La cause environnementale n'attend pas, sa préservation est un combat au quotidien. Chaque don est vital afin de financer les initiatives qui se multiplient en Belgique et d'aider les porteurs de projet.

Tous les dons supérieurs à 40 € par année calendrier bénéficieront d'une attestation fiscale.

NOUS SOUTENIR EN TOUTE CONFIANCE

La fondation Be Planet est créée par IEW, la fédération des associations environnementales actives depuis 40 ans et qui peut délivrer une attestation fiscale. Les dons versés à la Fondation Be Planet se retrouvent sur le compte spécifique d'IEW dédié uniquement à Be Planet.

Les comptes d'IEW sont contrôlés et certifiés par un commissaire aux comptes. Nos rapports d'activités annuels sont consultables en ligne et envoyés sur simple demande.

10.1. Informations bancaires

IBAN BE 58 0689 0120 3179

IEW/Be Planet

Rue Nanon, 98

5000 Namur

Annexes

- **Les projets soutenus par Be Planet : Annexe 1**
- **L'état de l'environnement aux niveaux mondial, européen, belge et wallon : Annexe 2**

11. Contacts



Laurence de Callatay
Coordinatrice Be Planet
✉ l.decallatay@iew.be
☎ [+32 473 79 11 10](tel:+32473791110)



Christophe Schoune
Fondateur de Be Planet et Secrétaire général d'IEW
✉ c.schoune@iew.be
☎ [+32 477 68 50 21](tel:+32477685021)

Be Planet est une fondation créée pour sélectionner et financer des initiatives inspirantes et engagées dans une démarche positive et environnementale.

☎ [+32 \(0\) 81 390 776](tel:+32281390776)
✉ info@beplanet.be
www.beplanet.be

